



# 取 扱 説 明 書



7 4 1 0 1

**Threaded Insert Power Tool**

## 〈目 次〉

1)安全使用上の手引き	.....	P.1-2
2)工具寸法・仕様	.....	P.3
3)工具一式 及び ノーズアセンブリー品番	.....	P.4-5
4)エアー供給	.....	P.6
5)操作方法	.....	P.6-7
6)クラッチ調整	.....	P.7
7)クラッチトルク	.....	P.8
8)ノーズアセンブリー	.....	P.9
9)ノーズアセンブリー構成部品	.....	P.9-12
10)サービス手順	.....	P.12
11)日常点検	.....	P.12
13)潤滑グリース	.....	P.13
14)工具分解修理	.....	P.13-16
15)工具・部品図面	.....	P.14-18
16)簡単な故障発見法と処置	.....	P.19-20

取扱説明書を読む前には、必ず、「工具安全使用上の手引き」項目をお読みください。なお、この説明書には、下記の区分があります。



**警告：**取扱いを誤った場合、使用者が死亡または重傷を負う  
可能性があります。



**注意：**取扱いを誤った場合、使用者が障害を負う可能性、  
または、物的損害の発生があります。



**禁止：**この表示は、してはいけない「禁止」内容です。

## 《工具安全使用上の手引き》

この安全使用の手引き書は、74101工具についての使用上の注意事項を述べておりますので、工具の使用・修理・保管責任者の方は、必ずお読みの上、取扱い説明書の指示に従って正しくご使用ください。

お読みになった後は、実際に使用される方がいつでも見られる場所に保管してください。



- ▲ ・ 使用空気圧力は、0.4～0.6 MPa(4.0～6.0 気圧)にて、ご使用ください。  
使用空気圧力を越えて使用した場合、工具が破損し、事故や傷害を負う恐れがあります。
- ⊘ ・ 人に向かっての工具の使用・操作は絶対にしないでください。また、工具を前方及び後方からのぞかないでください。
- ▲ ・ 使用中は保護めがね(JIS T8147 規格品)を着用してください。
- ▲ ・ ご使用前に各部の損傷がないかを確認し、損傷があった場合は使用を止め修理に出してください。  
損傷のある状態で使用すると、事故や傷害を負う恐れがあります。
- ▲ ・ 圧縮空気供給部の接続は確実に行ってください。  
接続部のねじがあわなかったり、ねじの入りしろが不十分な場合、使用中にカプラー、ホース等が外れて事故や傷害を負う恐れがあります。
- ▲ ・ 分解・調整・修理の前には、必ずこの取扱説明書を詳しく読んでください。  
(工具のトレーニングについては、アキュメントジャパン(株)にご相談頂ければ幸いです。)
- ▲ ・ この工具は、労働安全衛生法、及びその関連法規に従ってご使用ください。  
正しい使用法や安全管理に関するご質問は、アキュメントジャパン(株)に  
お願い致します。
- ▲ ・ この工具使用時に考えられる予防注意事項は、お客様が事前に、全作業者に  
充分にご説明・徹底ください。
- ▲ ・ 使用個所に、鋭い平面や角のある場合は、作業手袋を着用ください。
- ⊘ ・ 当工具の設計・使用目的以外には使わないでください。

前記に述べた法的・一般的な安全上の注意以外に、下記の点にご注意ください。



## 注意

- ▲ ・ 工具の分解・調整・修理、ノーズアセンブリー交換・セット等の場合は、必ず、工具へのエア源を切ってください。  
エア供給された状態で分解・調整等を行うと、部品の飛び出し、予期せぬ動き等により事故や傷害を負う恐れがあります。
- ⊘ ・ 完全なノーズアセンブリーをセットせずに使用しないでください。  
指をはさむ等、傷害を負う恐れがあります。
- ⊘ ・ アキュメントジャパン(株)から、供給・推薦された部品以外の使用は避けてください。  
また、お使いになるナットサートに適合した部品を取り付けてご使用ください。  
十分な性能が発揮できないだけでなく、異常動作等により事故や傷害を負う恐れがあります。
- ⊘ ・ 当社に無断で工具を改造しないでください。  
異常動作等により事故や傷害を負う恐れがあります。
- ▲ ・ お客様独自の工具・部品の変更・修正による事故・故障につきましては、全てお客様の責任で処理下さい。当社・販売店は一切の責任を負いかねます。
- ▲ ・ 工具は、常に安全な作業環境で使用・維持管理し、定期的に有能なる適任者によって、損耗の有無や機能検査を実施してください。また、その場合も取扱説明書の指示に従い、充分注意して作業をしてください。  
保守知識、及び技術のない方が実施されますと十分な性能が発揮できないだけでなく、事故や傷害を負う恐れがあります。
- ▲ ・ 工具の作動部分に、長い作業服、ネクタイ、長髪、手拭い・ウエス等がからみつかないように、注意ください。工具は常に、乾燥した清潔な状態で維持し、できるだけ良好なグリップ(把手が滑らない)を確保ください。
- ▲ ・ エア排気口からの排気にご注意ください。  
エア排気口から勢いよく霧状の空気が排気される場合がありますので、顔(特に目)を近づけないでください。また、排気により付近の物を汚す恐れがありますので、ご注意ください。
- ▲ ・ 工具シリンダー部などのエア排気口を塞いだり、カバーをつけて妨害しないようにし、エアホースは常に良好なる状態を維持ください。
- ▲ ・ 使用ナットサート、下穴、板厚の組合わせ、選定に際しては、アキュメントジャパン(株)発行の技術データに従ってください。
- ▲ ・ 工具をあちこちに移動させる場合は、トリガーやレバーを触らないようにしてください。  
突然、誤作動することがあり危険です。

## 【工具寸法・仕様】

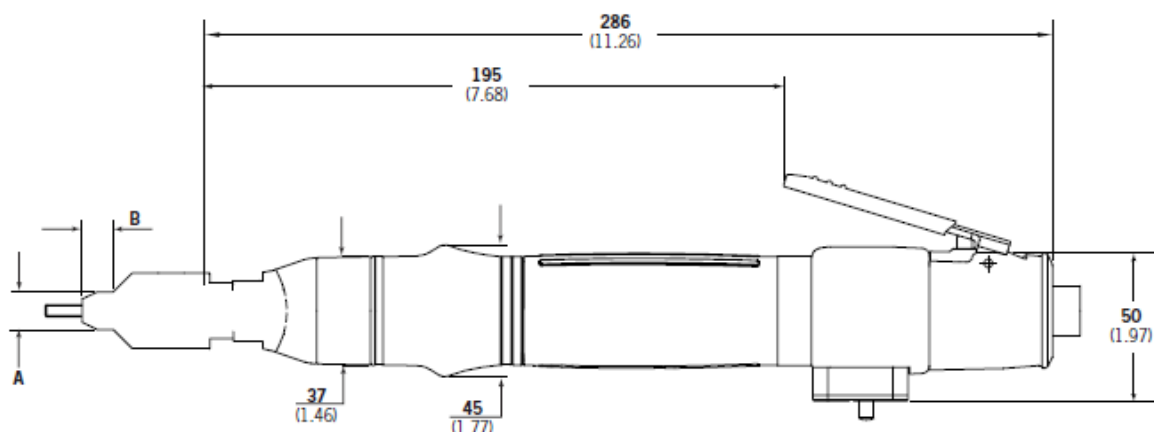
アブデル 74101 工具は、アブデル及び市販のブラインドナットを高速で幅広い使用個所に  
取り付ける為に開発されました。  
ロット生産・大量流れ作業に適したコンパクトで軽量、環境に優しい最新技術のデザイン工具です。

ナットサートに応じたノーズアセンブリー付きの工具一式で、注文する場合は、次頁(P.4、5)を  
参照してください。

工具先端の寸法(A.B)が、アプリケーションにアクセス出来るか確認してください。

工具本体のみを注文する事も出来ます。(品番 074101-12000)  
ノーズアセンブリーの詳細は、11, 12ページを参照してください。

### Tool Dimensions



#### < 74101 工具仕様 >

使用空気圧 : 0.4 ~ 0.6 MPa

エア消費量 : 8.7 リッター / sec

モータースピード : 正回転 1100 rpm

サイクル : 約 3.0 秒

ノイズ : 73 dB(A)以下

工具重量 : 1.05 Kg(ノーズなし)

## 【工具一式 及び ノーズアセンブリ品番】

### Tool Selection

74101 TOOL SELECTION											
INSERT NAME & SERIES	DIA / THREAD FORM	TORQUE SETTING (lbf ins)	CLUTCH SPRING NUMBER			NOSE (see drawing on page 5 for A & B)				COMPLETE TOOL PART N° 74101-****	NOSE ASSY PART N°
			74101-****	74101-****	74101-****	A (mm)	B (mm)	A (in)	B (in)		
THIN SHEET NUTSERT® (9650)	3/16 BSW	30 - 35		-12351		13	10	1/2	13/32	-01016	07556-09916
	1/4 BSW	35 - 40			-12353	13	13.5	1/2	17/32	-01018	07556-09918
	5/16 BSW	50 - 55			-12353	14	14	9/16	9/16	-01010	07443-09810
	1/4 BSF	35 - 40			-12353	13	13.5	1/2	17/32	-01028	07556-09928
	5/16 BSF	50 - 55			-12353	14	14	9/16	9/16	-01020	07443-09920
	4 UNC	7 - 9	-12352			13	11	1/2	7/16	-01054	07556-09954
	6 UNC	16 - 18	-12352			13	11	1/2	7/16	-01056	07556-09956
	8 UNC	16 - 18	-12352			13	12	1/2	15/32	-01058	07556-09958
	10 UNC	30 - 35		-12351		13	10	1/2	13/32	-01050	07556-09950
	4 UNF	7 - 9	-12352			13	11	1/2	7/16	-01074	07556-09974
	6 UNF	16 - 18	-12352			13	11	1/2	7/16	-01076	07556-09976
	8 UNF	16 - 18	-12352			13	12	1/2	15/32	-01078	07556-09978
	10 UNF	30 - 35		-12351		13	10	1/2	13/32	-01070	07556-09970
	1/4 UNC	35 - 40			-12353	13	13.5	1/2	17/32	-01048	07556-09948
	5/16 UNC	50 - 55			-12353	14	14	9/16	9/16	-01040	07443-09940
	1/4 UNF	35 - 40			-12353	13	13.5	1/2	17/32	-01068	07556-09968
	5/16 UNF	50 - 55			-12353	14	14	9/16	9/16	-01060	07443-09960
	6 BA	7 - 9	-12352			13	11	1/2	7/16	-01036	07556-09936
	4 BA	16 - 18	-12352			13	11	1/2	7/16	-01034	07556-09934
	2 BA	30 - 35		-12351		13	17	1/2	21/32	-01032	07556-09932
	0 BA	35 - 40			-12353	13	11	1/2	7/16	-01030	07556-09930
	M3	7 - 9	-12352			13	11	1/2	7/16	-01083	07556-09983
	M4	16 - 18	-12352			13	11	1/2	7/16	-01084	07556-09984
	M5	30 - 35		-12351		13	10	1/2	13/32	-01085	07556-09985
	M6	35 - 40			-12353	13	13.5	1/2	17/32	-01086	07556-09986
	M8	50 - 55			-12353	14	14	9/16	9/16	-01088	07443-07556

次ページへ続く

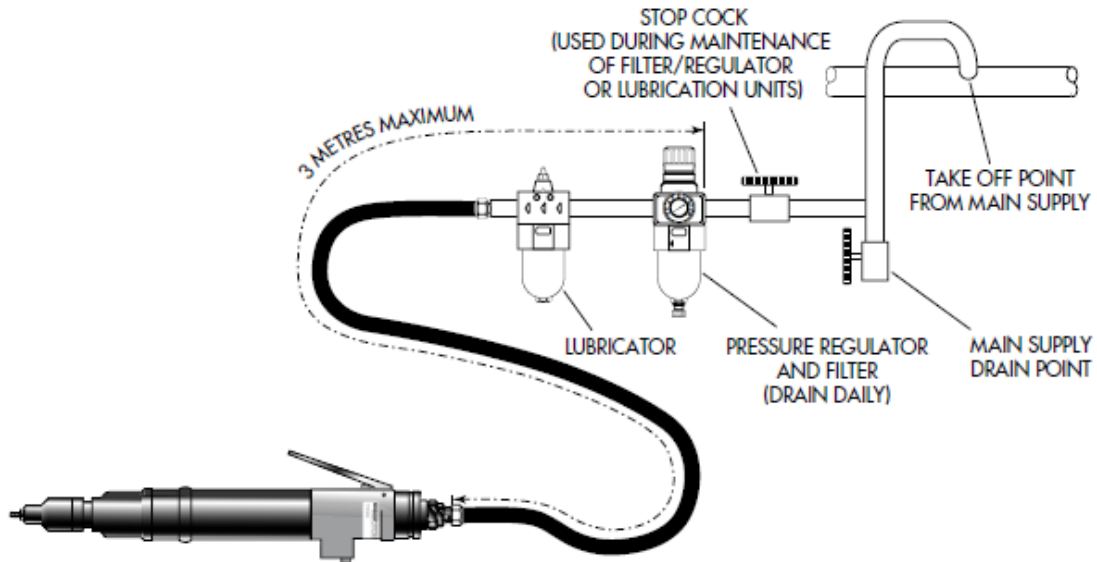
**74101 TOOL SELECTION**

INSERT NAME & SERIES	DIA / THREAD FORM	TORQUE SETTING (lbf ins)	CLUTCH SPRING NUMBER			NOSE (see drawing on page 5 for A & B)				COMPLETE TOOL PART N° 74101-****	NOSE ASSY PART N°
			74101-****	74101-****	74101-****	A (mm)	B (mm)	A (in)	B (in)		
L/F HEXSERT® (9498)	M4	16 - 18	-12352			13	10	1/2	13/32	-04084	07556-09184
	M5	30 - 35		-12351		13	10	1/2	13/32	-03085	07557-09285
	M6	35 - 40			-12353	14	12	9/16	15/32	-04086	07556-09186
L/F THIN SHEET NUTSERT® (9698)	M4	16 - 18	-12352			13	10	1/2	13/32	-04084	07556-09184
	M5	30 - 35		-12351		13	12	1/2	15/32	-04085	07556-09185
	M6	35 - 40			-12353	13	15	1/2	19/32	-04086	07556-09186
HEXSERT® (9498)	M4	16 - 18	-12352			13	12	1/2	15/32	-06084	07556-09284
	M5	30 - 35		-12351		13	12	1/2	15/32	-06085	07556-09285
	M6	40 - 45			-12353	16	14	5/8	9/16	-06086	07556-09286
	M8	50 - 55			-12353	16	15	5/8	19/32	-06088	07443-09288
NUTSERT® SQ	M5	30 - 35		-12351		10	13	13/32	1/2	-07085	07528-07085
	M6	40 - 45			-12353	13	15	1/2	19/32	-04086	07566-09186
STANDARD NUTSERT®	3/16 BSW	20 - 25		-12351		13	12	1/2	15/32	-00016	07556-09816
	1/4 BSW	25 - 30		-12351		13	15	1/2	19/32	-00018	07566-09818
	5/16 BSW	40 - 45			-12353	14	14	9/16	9/16	-00010	07443-09810
	3/8 BSW	50 - 55			-12353	16	10	5/8	13/32	-00012	07443-09812
	1/4 BSF	25 - 30		-12351		13	15	1/2	19/32	-00028	07556-09828
	5/16 BSF	40 - 45			-12353	14	14	9/16	9/16	-00020	07443-09820
	3/8 BSF	50 - 55			-12353	16	10	5/8	13/32	-00022	07443-09822
	4 UNC	5 - 7	-12352			13	12	1/2	15/32	-00054	07556-09854
	6 UNC	9 - 11	-12352			13	12	1/2	15/32	-00056	07556-09856
	8 UNC	13 - 15	-12352			13	10	1/2	13/32	-00058	07556-09858
	10 UNC	20 - 25		-12351		13	12	1/2	15/32	-00050	07556-09850
	6 UNF	9 - 11	-12352			13	12	1/2	15/32	-00076	07556-09876
	8 UNF	13 - 15	-12352			13	10	1/2	13/32	-00078	07556-09878
	10 UNF	20 - 25		-12351		13	12	1/2	15/32	-00070	07556-09870
	1/4 UNC	25 - 30		-12351		13	15	1/2	19/32	-00048	07556-09848
	5/16 UNC	40 - 45			-12353	14	14	9/16	9/16	-00040	07443-09840
	3/8 UNC	50 - 55			-12353	16	10	5/8	13/32	-00042	07443-09842
	1/4 UNF	25 - 30		-12351		13	15	1/2	19/32	-00068	07556-09868
	5/16 UNF	40 - 45			-12353	14	14	9/16	9/16	-00060	07443-09860
	3/8 UNF	50 - 55			-12353	16	10	5/8	13/32	-00062	07443-09862
	6 BA	5 - 7	-12352			13	12	1/2	15/32	-00036	07556-09836
	4 BA	9 - 11	-12352			13	12	1/2	15/32	-00034	07556-09834
	2 BA	20 - 25		-12351		13	12	1/2	15/32	-00032	07556-09832
	0 BA	25 - 30		-12351		13	12	1/2	15/32	-00030	07556-09830
	M3	5 - 7	-12352			13	12	1/2	15/32	-00083	07556-09883
	M4	13 - 15	-12352			13	10	1/2	13/32	-00084	07556-09884
	M5	20 - 25		-12351		13	12	1/2	15/32	-00085	07556-09885
	M6	25 - 30		-12351		13	15	1/2	19/32	-00086	07556-09886
M8	40 - 45			-12353	14	14	9/16	9/16	-00088	07443-09888	
M10	50 - 55			-12353	16	12	5/8	15/32	-00080	07443-09880	

## 【エア供給】

工具の最適作動エア圧は0.4～0.6 MPaです。エアレギュレーターと自動オイル・フィルター装置を主エアラインに使用することをお勧めいたします。

これらは、下図のように、工具から3m以内に取り付けてください。



### ⚠ 注意：

- ・エアホースは、使用システム内で生ずる最高圧又は **1 MPa**（10気圧）のいずれか高い圧力の **150%を最低常用圧**として耐えうるものを使用ください。
- ・エアホースは、耐油性のあるもので、耐摩耗性のある被覆のついたものを選び、切断・破損の恐れがある使用個所では、必要に応じた防護手段をとってください。
- ・全てのエアホースは、内径 **6.4 mm (1/4")**以上のものを使用ください。

## 【操作方法】

### ⚠ 注意：

スタンダード・ナットサートを打鋸する時は、約25回毎にドライブスクリュー先端部への潤滑が必要です。  
スポンジに潤滑油(07992-00013)を含ませて、ドライブスクリュー先端部を拭いて塗油してください。

### 操作1. (ナットサートを母材に)

- 1) 工具に適正なノーズアセンブリーをセットする。
- 2) 工具にエアを接続する。
- 3) ナットサートを取り付け部材の下穴にセットする。
- 4) ドライブスクリューをナットサートと垂直に位置決めする。
- 5) レバーを十分に握って押す。
- 6) ドライブスクリューが回転して、ナットサートを取り付け・成型した後で、自動的にドライブスクリューの逆転解放を行います。



## 操作2. (ナットサートをドライブスクリューに)

- 1) 工具に適正なノーズアセンブリーをセットする。
- 2) 工具にエアを接続する。
- 3) ナットサートを工具先端のドライブスクリューにセットする。
- 4) ナットサートを取り付け部材の下穴に垂直に挿入する。
- 5) レバーを十分に握る。
- 6) ドライブスクリューが回転して、ナットサートを取り付け・成型した後で、自動的にドライブスクリューの逆転解放を行います。

### 【クラッチ調整】



**注意:**

工具作動前に、必ず、適正なノーズアセンブリー 及び クラッチ  
スプリングをセットし、クラッチ調整を行ってください。

クラッチ調整は、確実・最適にナットサートを取り付けの為に、最も大切なものです。実際に使用される締結物と同じ厚さ・下穴のプレートを、ご使用ください。

工具一式で発注した場合は、使用するナットに応じてクラッチ調整は行われています。

スペアパーツとして、クラッチを購入された場合は、クラッチ調整は行われていません。

正確にクラッチ調整を行わなくては、ナットサートを正常に取り付ける事が出来ません。

クラッチトルク値が低い場合は、ナットサートのコブ成型不十分で、下穴内で空回りします。

クラッチトルク値が高い場合は、コブの過剰成型で、ネジ山 及び ドライブスクリューが破損します。

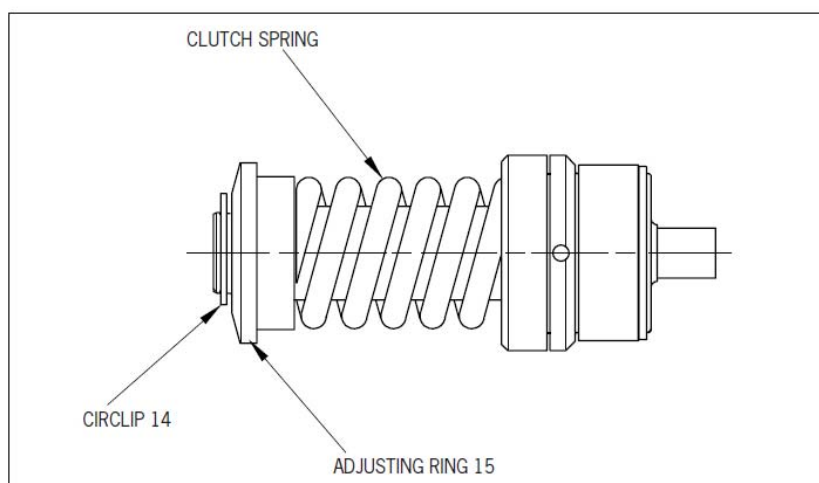


**注意: ナットサートのコブ成型が**

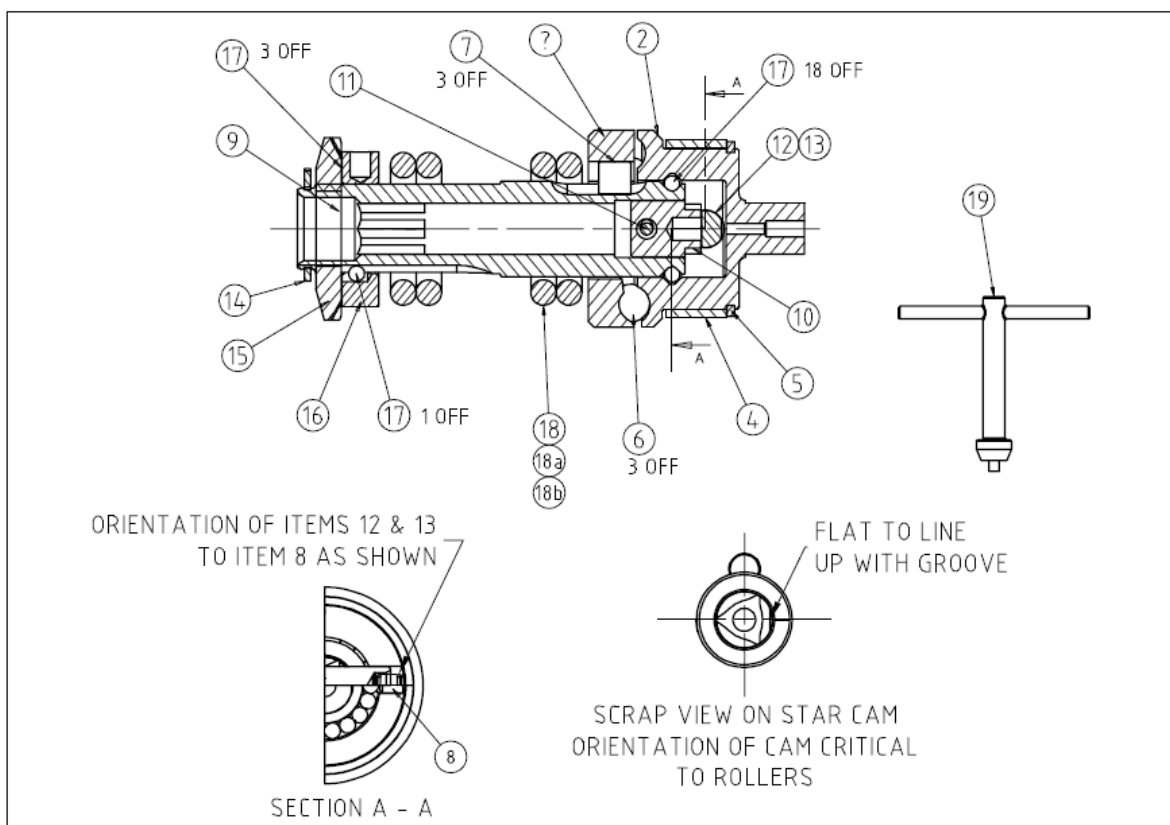
- ・弱すぎる場合は、下穴内で空回りします。
- ・強すぎる場合は、ネジ山 及び ドライブスクリューが破損します。

## 【クラッチトルク】

- 1) 必要なクラッチトルク値に合った正しい色のクラッチスプリングを選択する。  
(下の一覧表を参照してください。)
- 2) クラッチキー⑱を使用して、アジャスティングリング⑮とサークリップ⑭の隙間を最小にする。
- 3) 必要とするクラッチトルク値を下の表から見て、数字の数だけアジャスティングリング⑮を左回転させる。
- 4) 背景が黒で白抜き数字が回転数で、背景が白で黒数字が設定されるクラッチトルク値です。



74101 CLUTCH DETAILS																
SPRING No. 74101-*****	SPRING TORQUE lbf.in (Nm)		SPRING COLOUR / WIRE DIA.	N° OF TURNS/lb f ins												
	Min	Max		1	2	3	4	5	6	7	8	9	10	11	12	13
Spring 12352	5.3 (0.6)	24.7 (2.8)	Blue / 2.80mm	4.4	5.8	7.1	8.9	10.6	12.4	14.2	15.9	17.7	19.5	21.2	23.0	24.8
Spring 12351	17.7 (2.0)	48.6 (5.5)	Natural / 3.33mm			18	22	27	31	35	40	44	49			
Spring 12353	22.1 (2.5)	66.3 (7.5)	Natural / 3.45mm				22.1	29.2	36.3	43.4	50.4	57.5	66.4			



## 【ノーズアセンブリー】

作業の前に、必ず適正なノーズアセンブリーをセットしてください。工具の品番と使用ナットサートにより、11、12頁の表から該当ノーズアセンブリーを選択してください。

ノーズアセンブリーのセット方法: 次ページを参照にしながらセットしてください。

**⚠ 注意:** セットする前に、工具のエアースourceは必ず切ってください。

## 【ノーズアセンブリー構成部品】

下部の表は、全てのノーズアセンブリーのリストです。

各々のノーズアセンブリーは独自の構成部分で、個別発注できます。

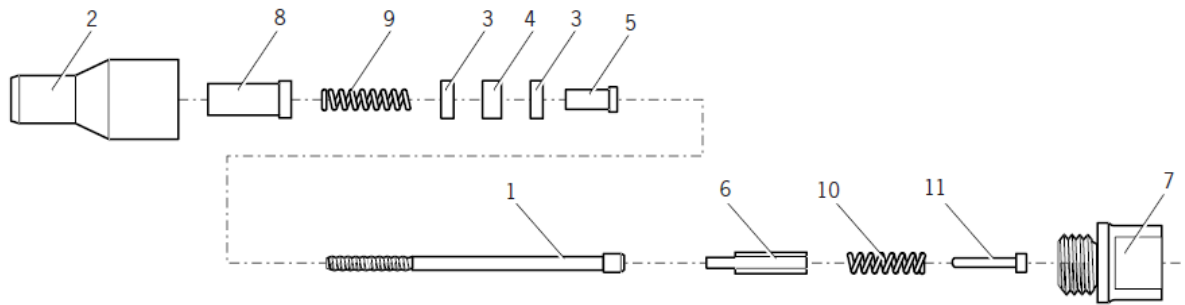
部品番号は、前頁のイラスト図を参照してください。

定期的な交換が必要なので、予備部品を持つ事をお勧めします。

前頁のノーズアセンブリーの説明を良く読んでください。

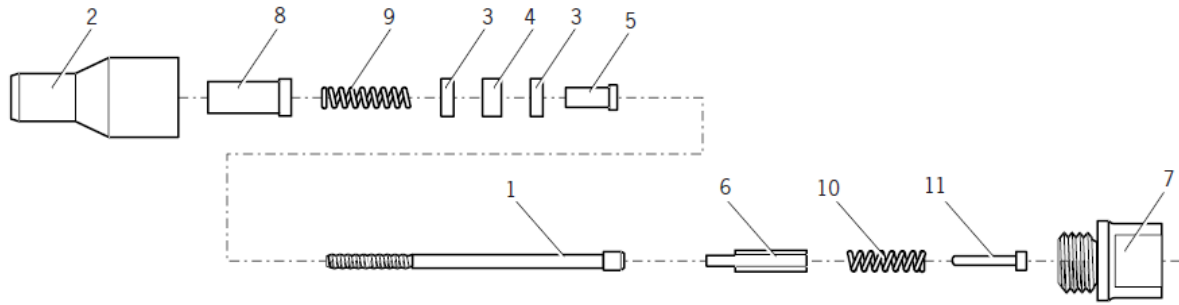
全てのノーズアセンブリーには、スプリング(10) 07430-08202 及びストップ (11) 07430-08203 が含まれています。

20万回の作動または1年毎(いずれか短い方)に一度の保守点検が必要です。



1. ドライブスクリュー 2. ノーズハウジング 3. スラストワッシャー 4. スラストベアリング  
 5. スペーサー 6. ドライブシャフト 7. アダプター 8. インサートスリーブ  
 9. スラストスプリング

- 1・ノーズハウジング(2)の中にインサートスリーブ(8)とスラストスプリング(9) を挿入する。
- 2・スラストワッシャー(3)とスラストベアリング(4)にモリリチウム・グリース (EP-3753)を塗り、ノーズハウジング(2)の中に挿入する。
- 3・スペーサー(5)をスラストワッシャー(3)とスラストベアリング(4)の中に通す。
- 4・ドライブスクリュー(1)を上記のパーツに、下図(A)の様に通す。
- 5・ドライブシャフト(6)をドライブスクリュー(1)頭部の六角穴に挿入する。
- 6・インサートストップ(11)とスプリング(10)を工具の先端部に挿入する。
- 7・アダプター(7)を工具のクラッチハウジングに左回転で締め込む。
- 8・アダプター(7)にノーズアセンブリーを取り付ける。
- 9・ドライブスクリュー(1)を手で回して、ドライブシャフト(6)の六角部を工具 先端部の六角穴に合わせる。
- 10・ノーズハウジング(2)にアダプター(7)をスパナーを使用して、左回転で締め付ける。



1. ドライブスクルー 2. ノーズハウジング 3. スラストワッシャー 4. スラストベアリング  
 5. スペーサー 6. ドライブシャフト 7. アダプター 8. インサートスリーブ  
 9. スラストスプリング

NOSE ASSY	1	2	3	4	5	6	7	8	9
07443-09288	07001-00084	07522-08988	07007-00081	07007-00078	07443-03110	07430-01808	07443-08002	07522-08902	07154-03092
07443-09810	07001-00076	07443-06110	07007-00081	07007-00078	07443-03110	07430-01110	07443-08002	-	-
07443-09812	07001-00099	07443-06112	07007-00081	07007-00078	-	07430-01112	07443-08002	-	-
07443-09820	07001-00077	07443-06110	07007-00081	07007-00078	07443-03110	07430-01110	07443-08002	-	-
07443-09822	07001-00098	07443-06112	07007-00081	07007-00078	-	07430-01112	07443-08002	-	-
07443-09840	07001-00078	07443-06110	07007-00081	07007-00078	07443-03110	07430-01110	07443-08002	-	-
07443-09842	07001-00106	07443-06112	07007-00081	07007-00078	-	07430-01112	07443-08002	-	-
07443-09860	07001-00079	07443-06110	07007-00081	07007-00078	07443-03110	07430-01110	07443-08002	-	-
07443-09862	07001-00105	07443-06112	07007-00081	07007-00078	-	07430-01112	07443-08002	-	-
07443-09880	07001-00100	07443-06810	07007-00082	07007-00079	-	07430-01810	07443-08003	-	-
07443-09888	07001-00084	07443-06110	07007-00081	07007-00078	07443-03110	07430-01808	07443-08002	-	-
07443-09910	07001-00076	07443-08805	07007-00081	07007-00078	07443-03110	07430-01110	07443-08002	-	-
07443-09920	07001-00077	07443-08805	07007-00081	07007-00078	07443-03110	07430-01110	07443-08002	-	-
07443-09940	07001-00078	07443-08805	07007-00081	07007-00078	07443-03110	07430-01110	07443-08002	-	-
07443-09960	07001-00079	07443-08805	07007-00081	07007-00078	07443-03110	07430-01110	07443-08002	-	-
07443-09988	07001-00084	07443-08805	07007-00081	07007-00078	07443-03110	07430-01808	07443-08002	-	-
07528-07085	07001-00256	07557-08985	07007-00080	07007-00077	07521-08808	07521-08806	07443-08001	-	-
07552-09548	07001-00336	07552-07704	07007-00080	07007-00077	-	07522-08801	07443-08001	-	-
07552-09550	07001-00300	07552-07706	07007-00080	07007-00077	07521-08808	07521-08803	07443-08001	-	-
07552-09568	07001-00110	07552-07704	07007-00080	07007-00077	-	07522-08801	07443-08001	-	-
07552-09570	07001-00301	07552-07706	07007-00080	07007-00077	07521-08808	07521-08803	07443-08001	-	-
07552-09578	07001-00319	07552-07701	07007-00080	07007-00077	07521-08809	07521-08804	07443-08001	-	-
07552-09583	07001-00325	07552-07709	07007-00080	07007-00077	07520-08803	07520-08802	07443-08001	-	-
07552-09584	07001-00326	07552-07705	07007-00080	07007-00077	07521-08810	07521-08805	07443-08001	-	-
07552-09585	07001-00256	07552-07702	07007-00080	07007-00077	07521-08808	07521-08806	07443-08001	-	-
07552-09586	07001-00337	07552-07703	07007-00080	07007-00077	-	07522-08802	07443-08001	-	-
07552-09588	07001-00084	07552-07710	07007-00081	07007-00078	07443-03110	07430-01808	07443-08002	-	-
07556-09184	07001-00326	07552-06804	07007-00080	07007-00077	07521-08810	07521-08805	07443-08001	07552-08804	07440-08002
07556-09185	07001-00256	07552-06805	07007-00080	07007-00077	07521-08808	07521-08806	07443-08001	07552-08805	07440-08002
07556-09186	07001-00337	07552-06806	07007-00080	07007-00077	-	07522-08802	07443-08001	07552-08806	07150-00403
07556-09284	07001-00326	07521-08984	07007-00080	07007-00077	07521-08810	07521-08805	07443-08001	07521-08901	07440-08002
07556-09285	07001-00256	07521-08985	07007-00080	07007-00077	07521-08808	07521-08806	07443-08001	07521-08902	07440-08002
07556-09286	07001-00337	07522-08986	07007-00080	07007-00077	-	07522-08802	07443-08001	07522-08901	07150-00504
07556-09816	07001-00320	07440-06805	07007-00080	07007-00077	07521-08808	07521-08803	07443-08001	-	-
07556-09818	07001-00334	07443-06108	07007-00080	07007-00077	-	07522-08801	07443-08001	-	-
07556-09828	07001-00333	07443-06108	07007-00080	07007-00077	-	07522-08801	07443-08001	-	-
07556-09830	07001-00335	07443-06108	07007-00080	07007-00077	07521-08801	07522-08801	07443-08001	-	-
07556-09832	07001-00321	07440-06805	07007-00080	07007-00077	07521-08808	07521-08803	07443-08001	-	-
07556-09834	07001-00315	07440-06304	07007-00080	07007-00077	07521-08807	07521-08802	07443-08001	-	-
07556-09836	07001-00276	07440-06306	07007-00080	07007-00077	07520-08803	07520-08801	07443-08001	-	-
07556-09848	07001-00336	07443-06108	07007-00080	07007-00077	-	07522-08801	07443-08001	-	-
07556-09850	07001-00300	07440-06805	07007-00080	07007-00077	07521-08808	07521-08803	07443-08001	-	-
07556-09854	07001-00313	07440-06306	07007-00080	07007-00077	07520-08803	07520-08801	07443-08001	-	-
07556-09856	07001-00316	07440-06304	07007-00080	07007-00077	07521-08807	07521-08802	07443-08001	-	-
07556-09858	07001-00318	07440-06508	07007-00080	07007-00077	07521-08809	07521-08804	07443-08001	-	-
07556-09868	07001-00110	07440-06108	07007-00080	07007-00077	-	07522-08801	07443-08001	-	-
07556-09870	07001-00301	07440-06805	07007-00080	07007-00077	07521-08808	07521-08803	07443-08001	-	-
07556-09876	07001-00317	07440-06304	07007-00080	07007-00077	07521-08807	07521-08802	07443-08001	-	-
07556-09878	07001-00319	07440-06508	07007-00080	07007-00077	07521-08809	07521-08804	07443-08001	-	-
07556-09883	07001-00325	07440-06308	07007-00080	07007-00077	07520-08803	07520-08802	07443-08001	-	-
07556-09884	07001-00326	07440-06508	07007-00080	07007-00077	07521-08810	07521-08805	07443-08001	-	-
07556-09885	07001-00256	07440-06805	07007-00080	07007-00077	07521-08808	07521-08806	07443-08001	-	-
07556-09886	07001-00337	07440-06108	07007-00080	07007-00077	-	07522-08802	07443-08001	-	-



NOSE ASSY	1	2	3	4	5	6	7	8	9
07556-09916	07001-00320	07440-08805	07007-00080	07007-00077	07521-08808	07521-08803	07443-08001	-	-
07556-09918	07001-00334	07551-08803	07007-00080	07007-00077	-	07522-08801	07443-08001	-	-
07556-09928	07001-00333	07551-08805	07007-00080	07007-00077	-	07522-08801	07443-08001	-	-
07556-09930	07001-00335	07551-08802	07007-00080	07007-00077	-	07522-08801	07443-08001	-	-
07556-09932	07001-00321	07552-08816	07007-00080	07007-00077	07521-08808	07521-08803	07443-08001	-	-
07556-09934	07001-00315	07440-08804	07007-00080	07007-00077	07521-08807	07521-08802	07443-08001	07521-08801	07440-08002
07556-09936	07001-00276	07440-08803	07007-00080	07007-00077	07520-08803	07520-08801	07443-08001	07440-08003	07440-08002
07556-09948	07001-00336	07551-08803	07007-00080	07007-00077	-	07522-08801	07443-08001	-	-
07556-09950	07001-00300	07440-08805	07007-00080	07007-00077	07521-08808	07521-08803	07443-08001	-	-
07556-09954	07001-00313	07440-08803	07007-00080	07007-00077	07520-08803	07521-08801	07443-08001	-	-
07556-09956	07001-00316	07440-08804	07007-00080	07007-00077	07521-08807	07521-08802	07443-08001	-	-
07556-09958	07001-00318	07440-08808	07007-00080	07007-00077	07521-08809	07521-08804	07443-08001	-	-
07556-09968	07001-00110	07551-08803	07007-00080	07007-00077	-	07522-08801	07443-08001	-	-
07556-09970	07001-00301	07440-08805	07007-00080	07007-00077	07521-08808	07521-08803	07443-08001	-	-
07556-09974	07001-00314	07440-08803	07007-00080	07007-00077	07520-08803	07520-08801	07443-08001	-	-
07556-09976	07001-00317	07440-08804	07007-00080	07007-00077	07521-08807	07521-08802	07443-08001	-	-
07556-09978	07001-00319	07440-08808	07007-00080	07007-00077	07521-08809	07521-08804	07443-08001	-	-
07556-09983	07001-00325	07440-08803	07007-00080	07007-00077	07520-08803	07520-08802	07443-08001	-	-
07556-09984	07001-00326	07552-08817	07007-00080	07007-00077	07521-08810	07521-08805	07443-08001	-	-
07556-09985	07001-00256	07440-08805	07007-00080	07007-00077	07521-08808	07521-08806	07443-08001	-	-
07556-09986	07001-00337	07551-08802	07007-00080	07007-00077	-	07522-08802	07443-08001	-	-
07557-09285	07001-00256	07557-08901	07007-00080	07007-00077	07521-08808	07521-08806	07443-08001	07557-08902	07440-08002

## 【サービス手順】

ノーズアセンブリーは、週単位で分解・掃除が必要です。

- 1・セット方法の逆手順でノーズアセンブリーを取り外す。
- 2・消耗 及び 損傷した部品を新品と交換する。
- 3・特に、ドライブスクリュー(1)スラストワッシャー(3)スラストベアリング(4) の消耗を点検する。
- 4・スラストワッシャー(3)スラストベアリング(4)には、高圧グリース(シェルアル バニア E.P.I 等)を塗る。
- 5・スプリング(9)(10)が変形していないか点検する。
- 6・セット方法に従って、ノーズアセンブリーを組み付ける。



**注意:** この工具を購入・使用されるユーザーは、適切なスタッフに修理・保守に関する指示・知識を伝える責任があります。適正な教育を受けてない作業員による修理・保守作業は禁止。

## 【日常点検】


- ・ 毎日の作業開始前、あるいは、新品工具を初めて使用する際には、きれいな低粘度の潤滑油を2〜3滴、エア吸入口から注油してください。エア・ラインにルーブリケーター(潤滑器)のついている場合は不要です。  
特に、連続的に工具を使う場合は、2〜3時間毎に、同様の注油を行なってください。
- 1・ エア漏れの有無をチェックし、エアホースや接続カップラー等に破損があれば、新品と交換してください。
  - 2・ 適正なノーズアセンブリーがセットされているか点検してください。
  - 3・ ノーズアセンブリーのドライブスクリューに損耗・破損が無い点検してください。

## 【週単位の点検】

1. ノーズアセンブリーを分解して、掃除し清潔にしてください。  
摩耗・損傷した部品は、新品と交換してください。(P.10 参照)
2. クラッチ・スプリングを清掃して、モリリチウム・グリース(EP-3753)を塗ってください。
3. 使用ナットサートの取り付けに工具のクラッチ調整が充分か点検してください。  
(クラッチ調整については、P.8 を参照)
4. エア供給ラインのホースや接続部品にエア漏れが無い点検してください。

## 【潤滑グリース】

専用の潤滑グリース品番:07992-00020 (80g)

 **注意:** モリリチウム・グリース EP-3753・安全上の説明

緊急時の初期対処:

皮膚に付着:グリースは完全耐水ゆえ、認定されたスキนครリーナー  
溶剤で除去ください。

誤飲用の時:30ml のマグネシウム液を飲み、別にミルクをコップ一杯のむ。

眼に入った時:痛みはありますが、無害です。清潔な水で洗浄し、  
すぐに、専門医にご相談ください。

環境対策 :承認された場所で、こすり取って燃やすか廃棄処理ください。

火 気 :発火点 220 °C、可燃性ではありません。

消化方法 :炭酸ガス、ハロン、または経験者・専門家による散布水処理


取り扱い :耐油性グローブ、防護クリームを使用のこと。


貯 蔵 :熱気・酸化助成物から離すこと。

## 【工具分解修理】

20万回の作動毎に完全分解修理と摩耗・破損個所には新パーツ交換が必要です。

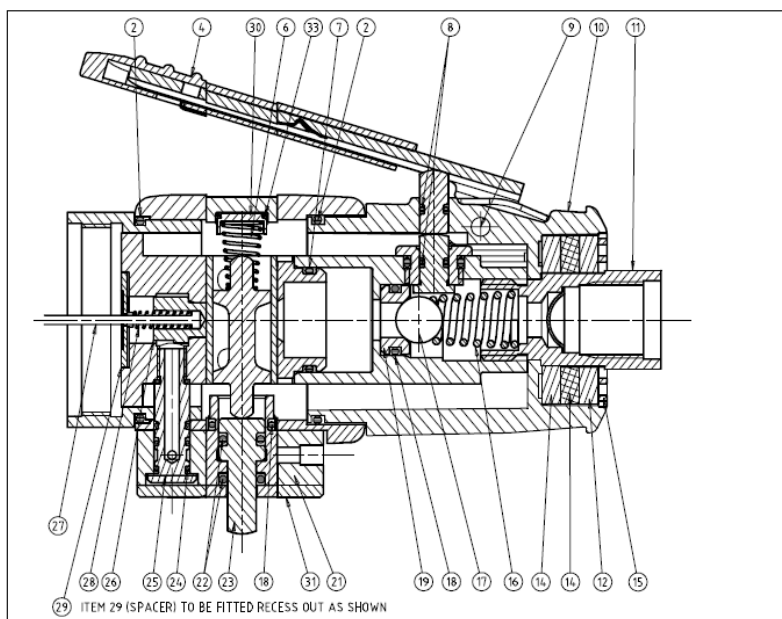
全てのオーリング 及び シールは、新品と交換して、組立て前にモリリチウム・グリース(EP-3753)を塗ってください。

 **注意** :この工具を購入・使用されるユーザーは、適切なスタッフに  
修理・保守に関する指示・知識を伝える責任があります。  
適正な教育を受けてない作業員による修理・保守作業は禁止。

 **注意:** 分解の前には、必ず、工具へのエア源を切り、清潔な環境で作業してください。

各部の名称は、14から18ページの部品表をご参照下さい。

## コントロールバルブ・アセンブリー:

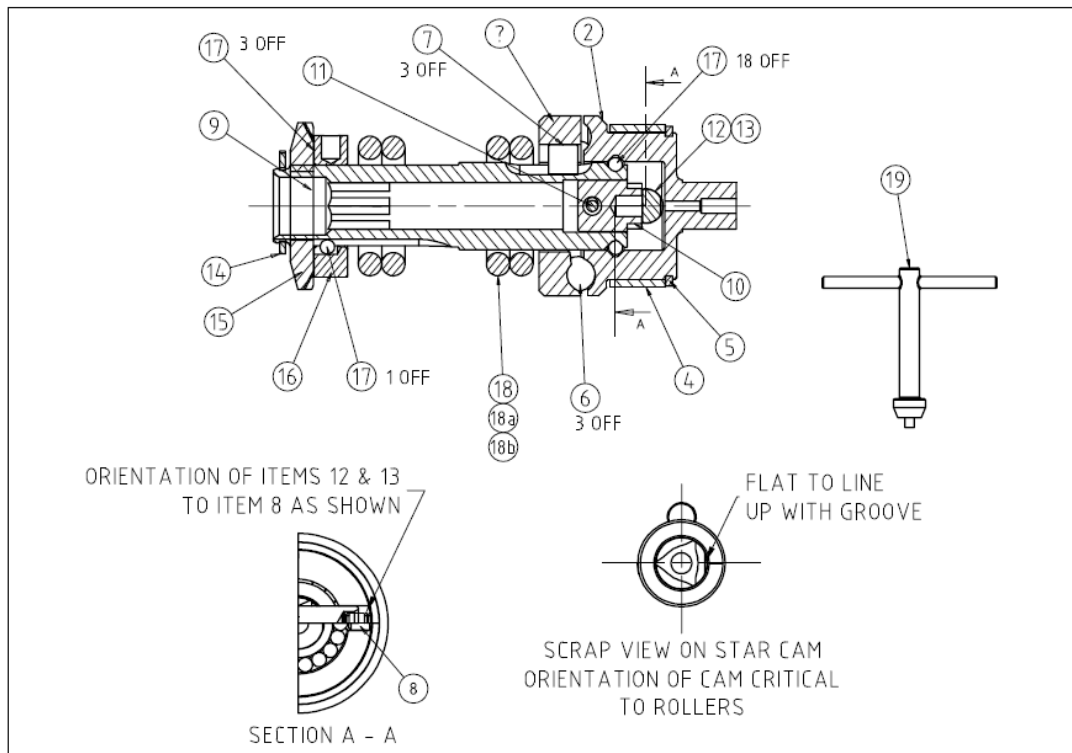


CONTROL VALVE ASSEMBLY PARTS LIST									
ITEM	AVDEL PART No.	SUPPLIER PART No.	DESCRIPTION	QTY	ITEM	AVDEL PART No.	SUPPLIER PART No.	DESCRIPTION	QTY
1	74101-12600	465053	CONTROL TOP MODULE - COMPLETE	1	24			O RING	4
	74101-12610	467433	START VALVE KIT (LEVER) - CONTAINS:		25			TRANSFER BOLT	1
7			O RING	2	26			VALVE - AUTO REVERSE	1
8			O RING	1	27			PUSHROD	1
16			SPRING	1	28			SPRING	1
17			BALL	1	29			SPACER	1
18			O RING	1	30			PAD - REVERSE VALVE	1
19			VALVE SEAT	1	31			RETAINING PLATE	1
	74101-12620	467453	EXHAUST HOUSING AND LEVER KIT - CONTAINS:		32			SCREW	3
4			LEVER ASSEMBLY	1	33			O RING	1
9			GROOVED PIN	1		74101-12650	467443	EXHAUST ELEMENTS KIT - CONTAINS:	
10			EXHAUST HOUSING	1	12			BAFFLE	1
	74101-12630	473213	PUSHROD KIT - CONTAINS		13			VYON SILENCER	1
27			PUSHROD	1	14			KNITMESH SILENCER	2
28			SPRING	1		74101-12660	475223	O RING KIT (AUTO REVERSE) - CONTAINS:	
29			SPACER	1	18			O RING	1
	74101-12640	475233	ACTUATOR KIT (AUTO REVERSE) - CONTAINS		22			O RING	2
6			SPRING	1	24			O RING	4
18			O RING	1	11	74101-12601	466763	AIR INLET BOLT ASSEMBLY (BSP)	1
21			CYLINDER BLOCK	1	11	74101-12602	466773	AIR INLET BOLT ASSEMBLY (NPT)	1
22			O RING	2	34	74101-12603	467113	SPACER	1
23			PISTON	1					

1. 工具を分解するにはノーズアッセンブリーを取り外していなければなりません。
2. 取り外し方は10ページを参照して下さい。



## クラッチ・アセンブリー:

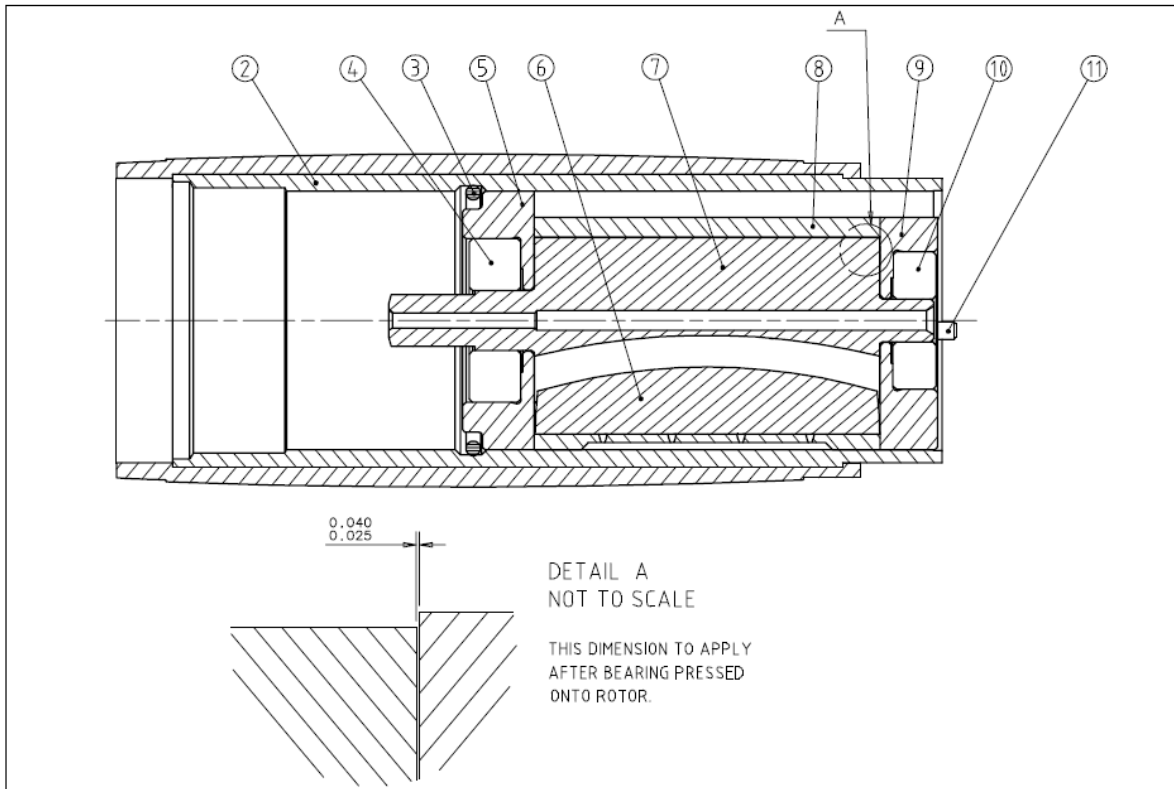


CLUTCH ASSEMBLY PARTS LIST									
ITEM	AVDEL PART No.	SUPPLIER PART No.	DESCRIPTION	QTY	ITEM	AVDEL PART No.	SUPPLIER PART No.	DESCRIPTION	QTY
1	74101-12300	465283	CLUTCH ONE SHOT COMPLETE	1	13			SPRING	1
	7410112310	467123	CAM KIT, ON-SHOT LOW SPEED - CONTAINS:			74101-12340	467263	CLUTCH ADJUSTMENT KIT - CONTAINS:	
2			CLUTCH CAM	1	14			CIRCLIP	1
3			BALL	18	15			ADJUSTING RING	1
4			RETAINING SLEEVE	1	16			LOCKING RING	1
5			CIRCLIP	1	17			BALL	1
6			BALL	3		74101-12350	467223	CLUTCH SPRING KIT - 1100 RPM - CONTAINS:	
7			ROLLER	3	14			CIRCLIP	1
8			ROLLER	1	18	74101-12353	465773	CLUTCH SPRING (2.5-7.5 Nm)	1
	74101-12320	467133	SPINDLE ASSY, ONE-SHOT LOW SPEED - CONTAINS:		18a	74101-12351	465783	CLUTCH SPRING (2.0-5.5 Nm)	1
9			SPINDLE	1	18b	74101-12352	476253	CLUTCH SPRING (0.6-2.8 Nm)	1
10			START CAM	1	19	74101-12301	29932	KEY, LOW-SPEED	1
11			PIN	1	20	74101-12302	474833	OUTPUT SPINDLE (NOT SHOWN)	1
	74101-12330	467463	LATCH PIN KIT, LOW SPEED - CONTAINS:		21	74101-12303	475473	CLUTCH CASE (NOT SHOWN)	1
12			LATCH PIN	1					

- 1) ボディーの外周をバイスなどを使用して固定します。
- 2) クラッチケース(2)を取り外します。(左ねじ)
- 3) ビットホルダー(1))を取り外す。
- 4) クラッチ・モジュール(3)を取り外す。
- 5) クラッチキーを使用して、アジャスティングリング(15)を回転させて、アジャスティングリング(15)とサークリップ(14)の隙間が最小になるまで回転させる。
- 6) サークリップ・プライヤーを使用して、サークリップ(14)を外す。

- 7) アジャスティングリング(15) 及び 16, 17を取り外す。
- 8) クラッチスプリング(18)又は(18a)(18b)を取り外す。
- 9) 組立ては、クラッチケース(2)を規定トルク値(10 Nm)で締め付ける。

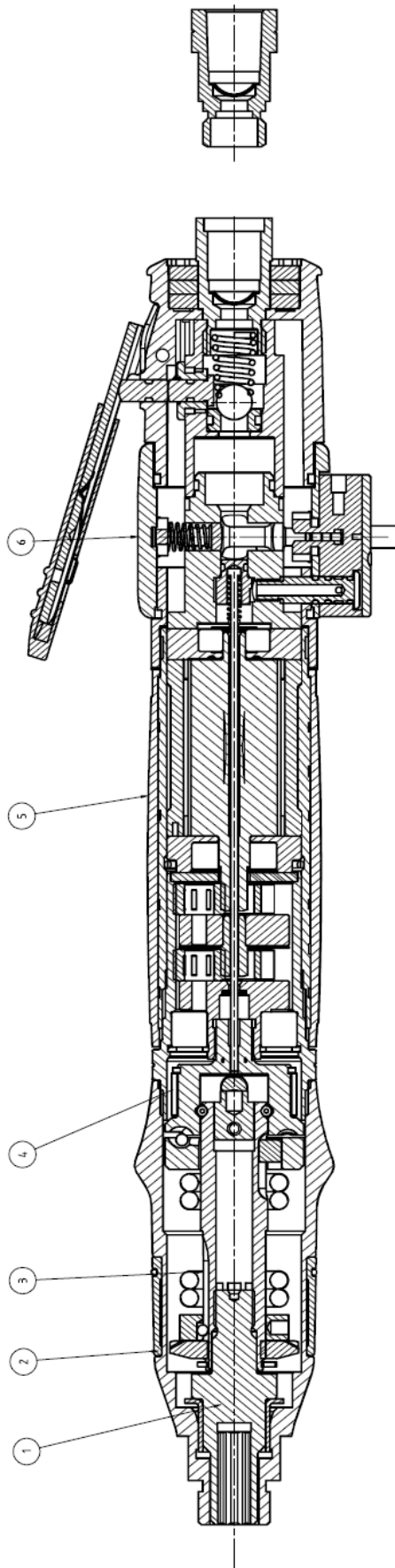
### モーター・アセンブリー:



MOTOR ASSEMBLY PARTS LIST				
ITEM	AVDEL PART No.	SUPPLIER PART No.	DESCRIPTION	QTY
1	74101-12500	475913	MOTOR MODULE COMPLETE	1
2	74101-12501	475903	MOTOR CASE	1
3	74101-12502	369163	O RING	1
5	74101-12503	467353	FRONT BEARING HOUSING	1
7	74101-12504	467343	ROTOR	1
8	74101-12505	467333	CYLINDER	1
	74101-12510	467323	MOTOR COMPONENT KIT - CONTAINS:	
3			O RING	1
4			BEARING - FRONT	1
6			ROTOR BLADE	5
10			BEARING - REAR	1
11			PIN	1
	74101-12520	467363	REAR BEARING HOUSING KIT - CONTAINS:	
9			REAR BEARING HOUSING	1
11			PIN	1

- 1) リアベアリングハウジング(9)をローター(7)に取り付ける、その時図中の隙間に成るようにベアリング(10)を押し込む。
- 2) ブレード(6)をローターとサイドシリンダー(8)に組み付ける。
- 3) ローターフロントスピゴット(7)の上にベアリング(5)を組み付ける。
- 4) ロータースピゴット(7)を支持してインナーレースベアリングフロント(4)をフロントスピゴット(7)へ圧入する。

【工具・部品図面】



<b>TIGHTENING TORQUES</b>			
<b>REF No.</b>	<b>DESCRIPTION</b>	<b>TORQUE (Nm)</b>	<b>HAND</b>
2 TO 4	CLUTCH CASE TO GEARBOX MODULE	10	L/H
4 TO 5	GEAR CASE TO MOTOR MODULE	40	L/H
6 TO 5	CONTROL TOP TO MOTOR MODULE	HAND TIGHT	L/H
-	AIR INLET BOLT TO CONTROL TOP	14	R/H

<b>74101-12000(S) PARTS LIST</b>				
<b>ITEM</b>	<b>AVDEL PART No.</b>	<b>SUPPLIER PART No.</b>	<b>DESCRIPTION</b>	<b>QTY</b>
	74101-12000	1464504	AUTO-REVERSE NUTSERT TOOL	
1	74101-12001	474833	BIT HOLDER	
2	74101-12303	475473	CLUTCH CASING	
3	74101-12300	465283	CLUTCH MODULE	
4	74101-12400	465193	GEARBOX	
5	74101-12500	475913	MOTOR MODULE	
6	74101-12600	465053	CONTROL TOP MODULE	
7	07900-00827	-	TOOL MANUAL (NOT SHOWN)	

## 【簡単な故障発見法と処置】

欠陥症状	原因・処置法
ナットサートがカシメられる前に逆回転する	<ol style="list-style-type: none"> <li>1. スラストベアリング(4)とスラストワッシャー(3)が消耗しているので、新品と交換する。</li> <li>2. インサートナットが汚れている。違うロットのナットと交換する。</li> <li>3. ドライブスクリュー(1)が消耗している。交換する。</li> <li>4. ドライブスクリューの油切れ スクリューに注油する(スタンダードナットのみ)</li> <li>5. スラストスプリング(9)が損傷しているので、新品と交換する。(P.10 参照)</li> <li>6. クラッチトルクが低いので、適正なクラッチトルクに調整する。(P.8 参照)</li> <li>7. 適正なエア圧・量が十分に供給されているか点検する。エア供給のバラツキを防止する。</li> </ol>
工具の回転が遅い	<ol style="list-style-type: none"> <li>1. 適正なエア圧力が、十分に供給されているか点検する。(工具の手元で、0.5~0.6 MPa)</li> <li>2. 適正な供給エアホースが使用されているか点検する。(ホース内径が、<math>\phi 6.4</math> mm 以上)</li> <li>3. 適正なエア量が、十分に供給されているか障害の有無を点検する。</li> <li>4. 工具内部への潤滑が不足しているので、給油を行う。(P.12 参照)</li> </ol>
工具が作動しない	<ol style="list-style-type: none"> <li>1. 工具内部への潤滑が不足しているので、給油を行って、トリガー操作を数回行う。(P.12 参照)</li> <li>2. 適正なエア圧・量が十分に供給されているか点検する。エア供給のバラツキを防止する。</li> </ol>
工具が逆回転しっぱなし	<ol style="list-style-type: none"> <li>1. 適正なエア圧・量が十分に供給されているか点検する。エア供給のバラツキを防止する。</li> </ol>
工具が正回転しっぱなし	<ol style="list-style-type: none"> <li>1. プッシュロッド(12)とニードルローラー(27)が組み付けられていないの組み付ける。(P.14 参照)</li> <li>2. プッシュロッド(12)が、摩耗している。新品と交換する。(P.18 参照)</li> </ol>

欠陥症状	原因・処置法
ナットが正常に成型しない	<ol style="list-style-type: none"> <li>1. クラッチトルクが低いので、適正なクラッチトルクに調整する。(P.8 参照)</li> <li>2. 適正なエア一圧・量が十分に供給されているか点検する。エア供給のバラツキを防止する。</li> <li>3. ナットの板厚が適正板厚か点検する。</li> <li>4. ナットの潤滑が不足しているため、別のロットと交換する。</li> <li>5. ドライブスクリュー(1)の潤滑が不足しているため、給油する。(P.12 参照) ただし、スタンダード・ナットサートに限る。</li> <li>6. ナットのネジ部が正しく形成されていないので別のナットと交換する。</li> <li>7. ドライブスクリュー(1)が摩耗しているため、新品と交換する。(P.10 参照)</li> <li>8. ナットとドライブスクリュー(1)が間違っているため、正しい物と交換する。</li> </ol>
スタンダード・ナットサートのねじ部(コーン)脱落	<ol style="list-style-type: none"> <li>1. ナットが汚れているため、掃除する。</li> <li>2. クラッチトルクが低いので、適正なクラッチトルクに調整する。(P.8 参照)</li> <li>3. ナットの適合板厚より取付け母材の板厚が薄すぎるため、適正板厚にする。</li> <li>4. ナットの適合穴径より取付け母材の穴径が大きいため、適正穴径にする。</li> </ol>
ドライブスクリューが摩耗する	<ol style="list-style-type: none"> <li>1. クラッチトルクが高すぎため、適正なクラッチトルクに調整する。(P.8 参照)</li> <li>2. ドライブスクリュー(1)の潤滑が不足しているため、スタンダード・ナットサートを打鋸する時には、定期的に塗油する。(P.7 参照)</li> <li>3. ナットの潤滑が不足しているため、別のロットと交換する。</li> <li>4. 打鋸時に工具が正しく保たれていないため、取付け母材に対して垂直を確保する。</li> <li>5. ナットとドライブスクリュー(1)のネジが間違っているため、正しい物と交換する。</li> <li>6. ナットのネジ部が正しく形成されていないため良品のナットと交換する。</li> </ol>

製品の形状および仕様は予告なく変更される場合があります。



【本社・関東支店】  
〒224-0032  
神奈川県横浜市都筑区  
茅ヶ崎中央3-1  
センター南SKYビル1階  
TEL : 045-947-1200 (代)  
FAX : 045-947-1205

【名古屋支店】  
〒482-0002  
愛知県岩倉市大市場町  
郷廻369-1  
TEL : 0587-38-1515  
FAX : 0587-38-1521

【大阪支店】  
〒562-0036  
大阪府箕面市船場西2-2-1  
ニューエリモビル7階  
TEL : 072-730-0838  
FAX : 072-730-0837

【北陸営業所】  
〒933-0874  
富山県高岡市京田  
462-1  
TEL : 0766-25-7177  
FAX : 0766-21-8048

【福岡営業所】  
〒813-0062  
福岡県福岡市東区松島  
4-1-15  
TEL : 092-624-0331  
FAX : 092-624-0333

【厚木倉庫】  
〒254-0012  
神奈川県平塚市大神  
2373-1  
TEL : 0463-54-8145  
FAX : 0463-54-8146

本社・関東支店・名古屋支店・大阪支店・北陸営業所・福岡営業所・厚木倉庫・仙台・広島

**アキュメント ジャパン株式会社**

200\*.\*.\*.\* (\*\*\*)